



1

Årsplan 2024-2025

OPPSTAD GÅRDS- OG NATURBARNEHAGE SA

Innholdsfortegnelse

Våre styringsdokumenter	side 3	November måned	side 27
Barnehagens verdigrunnlag- mestring- anerkjennende kommunikasjon	side 4	Vennskap og fellesskap, Kommunikasjon og språk	side 28
Visjon, Presentasjon; om barnehagen, informasjon om Eierstyret	side 5-6	Desember måned	side 29
Arbeidsmåter: Våre verdier- pedagogisk innhold- pedagogiske prinsipper- primærpedagog	side 7	Synet på barn- Barndom- Medvirkning	side 30
Satsningsområder	side 8	Januar måned	side 31
En dag- et år i barnehagen. Samarbeid med ulike instanser. Nettverk	side 9	Paladin	side 32
Foreldresamarbeid	side 10	Februar måned	side 33
Utviklingsarbeid Profesjonelle læringsfellesskap	side 11	Selvregulering- ujevne ferdigheter- Den tredelte hjernen	side 34
Tidlig innsats –laget rundt barnet	side 12	Mars måned	side 35
Fysisk miljø- Aktiviteter inne og ute	side 13-14	Inkluderende barnehage- Lek	side 36
Fagområder	side 15-18	April måned	side 37
Tilvenning i barnehagen	side 19	Læring – Omsorg	side 38
August måned	side 20	Mai måned	side 39
Lurt å øve på frem til skolestart	side 21	Planlegging, dokumentasjon og vurdering	side 40
Overgang mellom barnehage og skole	side 22	Danning	side 41
September måned	side 23	Juni måned	side 42
Livsmestring og helse	side 24	Barnehagens digitale praksis	side 43
Oktober måned	side 25	Hva skjer i juli? Juli måned	side 44-45
Bursdagsfeiring	side 26	Progresjonsplan (Alle med observasjonsskjema)	side 46
November måned	side 27		

Styringsdokumenter

Stortinget har fastsatt overordnede bestemmelser for formål og innhold i barnehageloven. Kunnskapsdepartementet har fastsatt forskrift om rammeplan for innhold og oppgaver. Pedagogisk personell og øvrig personalet skal få en forpliktende ramme for planlegging, gjennomføring og vurdering.

Barnekonvensjonen. Kort fortalt vil det si «barns beste skal være et grunnleggende hensyn» og Barns rett til å

uttale seg.

Barnehagens samfunnsmandat; i samarbeid og forståelse med hjemmet skal barn sammen med engasjerte voksne få gode opplevelser om livet på gården med bl.a. stell av dyr i hverdagen, planting og såing om våren, innhøsting av egne grønnsaker og tradisjonsrike juleforberedelser. De voksne skal ivareta barns behov for omsorg og lek, fremme læring og dannelse som grunnlag for allsidig utvikling.

Suksessfaktorer

- Ha kundene i fokus
- Profesjonalitet- deltagende voksen
- Fra jord til bord til jord
- Gripe de ressursene som er i og rundt barnehagen
- Benytte årstidene som en læringsfaktor
- Foresatte kan gjerne delta i vår



Barnehagens verdigrunnlag

Barnehagen skal fremme respekt for menneskeverdet ved å synliggjøre, verdsette og fremme mangfold og gjensidig respekt.

Økt mangfold og individualisering gir behov for demokratiforståelse, respekt for forskjellighet og positive holdninger til å leve sammen i fellesskap.

Barna skal lære å ta vare på seg selv, hverandre og naturen. Barnehagen skal ha en helsefremmende og forebyggende funksjon og bidra til å utjevne sosiale

forskjeller. Bærekraftig utvikling omfatter natur, økonomi og sosiale forhold

Barnehagen skal bidra til at alle barn føler seg sett og anerkjent for den de er, og synliggjøre den enkeltes plass og verdi i fellesskapet.

Anerkjennende kommunikasjon

Vi skal ha en anerkjennende tilnærming til hvert enkelt barn. Vi skal være lyttende og tilgjengelige voksne som tar barna på alvor. Dette innebærer at vi aksepterer barnas følelser og ikke bagatelliserer dem. Vi skal se og bekrefte det barna opplever, ved å sette ord på ulike følelsene for dem. Barna trenger voksne som hjelper de å forstå seg selv og sine egne følelsesuttrykk.

Mestring

Selvtillit og selvhevdelse er viktig for hvert enkelt barns utvikling, og på veien dit er mestringsfølelse viktig. For å oppnå det er det viktig at hvert enkelt barn føler tilhørighet og at de har noe de er gode på. Hvert enkelt barn i Oppstad Gårds- og Naturbarnehage skal føle tilhørighet til gruppa og gis mestringsfølelse ut ifra egen utvikling og alder. Hvert barn får sin primærgruppe med sine primærvoksne systematisk og tett oppfølging

Visjon: " Den skal tidlig krøkes som god krok skal bli".

5

Presentasjon:

Oppstad gårds- og Naturbarnehage SA er en privat barnehage som drives av Oppstad foreldreforening. Barnehagen samarbeider tett med eiere av gården Aulihagen. Vi holder til i fine naturomgivelser på Oppstad, ca. 7 km nord for Skarnes. Gå inn på vår hjemmeside og les mer om barnehagen vår <http://www.oppstad.barnehage.no/>

Daglig leder: Aina Nafstad Holt, leder@oppstadbarnehage.no tlf. 48 40 70 81
Pedagogene: Lene M S Vestby, lene@oppstadbarnehage.no
Anita J Bjørkhaug, anita@oppstadbarnehage.no
Berit Granheim berit@oppstadbarnehage.no
Ragnhild M Sjulstad ragnhild@oppstadbarnehage.no

Eierstyret:

Leder: Camilla Nordhagen kontakt epost: eierstyre@oppstadbarnehage.no

Samarbeidsutvalget: En representant fra eierstyret, daglig leder og Anca Dumitrof
Verneombud: Berit Granheim

Tlf bhg: 47 39 76 27

Dette er det
vanskeligste av alt: å
være seg sjøl - og
synes at det duger.

Hans Børli

Informasjon om Eierstyret

- Eierstyret i Oppstad Gårds- og Naturbarnehage består av 5 faste medlemmer og 4 vararepresentanter som stemmes frem av årsmøtet.
- Vi har møter jevnlig, ca. hver sjettede uke. I tillegg er daglig leder og ansattrepresentant med på styremøtene.
- Eierstyret har et årshjul som vi jobber oss gjennom i løpet av året, noen av de faste oppgavene er å avholde dugnader og sosiale sammenkomster.
- Barnehageåret 2024/2025 jobber vi med planleggingen av 15 års jubileet, der har vi en jubileumskomite som består av 2 styremedlemmer, 1 ansatt og 1 forelder. I år starter vi et samarbeid med Grendeutvalget om å få til fast 17. mai arrangement på Samfunnshuset.
- Som en del av Eierstyret har man mulighet til å kunne være med å påvirke hvordan vi jobber og hva vi skal jobbe med, vi har også muligheten til å kunne påvirke hverdagen til barna. Samt få et større innblikk i barnehagehverdagen og bli bedre kjent med de ansatte.
- Vi ønsker oss et tett samarbeid med hele foreldregruppa, derfor opprettet vi for noen år siden eierstyre-eposten for å ha en kommunikasjonskanal mellom foreldrene og eierstyret.
- Vi ønsker oss ros og ris, spørsmål og saker. Sammen blir vi bedre.
- E-posten er: eierstyre@oppstadbarnehage.no

Våre verdier/ Pedagogisk innhold skal være basert på:

- Nyte ressursene som ligger «gratis» og venter på å bli observert og behandlet med respekt!
- Våre 4 årstider og felles for hele året er:
- Basert på landbruk og følge bondens gjøremål.
- Husdyra våre
- Fuglene på Oppstadbakken/ Seimsjøen naturreservat
- Dyra i naturen/ skogen i Odal`n
- Natur og skog som en læringsressurs

Pedagogiske prinsipper:

Vi har ingen avdelinger fordi vi ser at barn i forskjellig alder og utvikling har mye å gi hverandre.

Hvert barn får utdelt sin primærpedagog ved oppstart og familien har denne i hele barnehagetiden i Oppstad Gårds- og Naturbarnehage.

Vi tror at læring best skjer når barna er engasjert/ motivert og har valgt aktivitet sjøl.

Selytillit og selvhverdelse er viktig for hvert enkelt barns utvikling og mestringsfølelse.

Vi samarbeider med personer fra nærmiljøet med tanke på besøk, kompetansedeling, eventyrstund, høytider og tradisjoner.

Personalet benytter tegn som støtte til tale.

Primærpedagog:

Primærpedagogen vil være deres kontaktperson i forhold til kommunikasjon om deres barns utvikling og trivsel hele barnehagetiden. Primærpedagogen og foreldre samarbeider tett for at barnet skal få best mulig oppfølging etter eget utviklingsnivå. Det er primærpedagogen som utfører foreldresamtaler to ganger i året. Primærpedagogene har egne epost adresser: Anita@oppstadbarnehage.no, Lene@oppstadbarnehage.no, Berit@oppstadbarnehage.no, Ragnhild@oppstadbarnehage.no

Send gjerne epost og du vil få en tilbakemelding innen rimelig tid.

Kultur for læring

- Grønne tanker glade barn- psykologisk førstehjelp
- Inkluderende barnehagemiljø fritt for krenkelsler
- Støttesystem

Cos

- Når vi skjønner barnets underliggende behov, har vi god forutsetning for å møte barnet
- Varm og tydelig
- Større- sterkere- klokere- god

Inkludering

- Hvert menneske er noe for seg sjøl, ulikt og unikt.
- Psykososialt barnehagemiljø
- Vi har alle en plass i dette samfunnet

Lek/Språk

- Står i sentrum og farger alle fokusområdene
- Lystbetont og på barnaspremisses
- Naturen som lekeplass
- Variert lek ute og inne

9

- **Åpningstider:** Våre åpningstider er 06.45- 17.00, mandag til fredag
- **Dagsrytmen:** Frokost (medbragt matpakke 07.30-8.00) aug-påske spiser vi frokost inne - påske-nytt bhg'e år spiser vi ute i verksted/lavo, ca 10.30-12 lunsj, ettermiddagsmåltid ca 14.00 (frukt/knekkebrød)
- **Sjukdom/** ikke komme i bhg: Når barnet er sykt, «kan jeg komme i barnehagen i dag». Ligger under felles info i Sør Odal kommunes hjemmeside. eller ikke skal komme i barnehagen som normalt, fint med beskjed til oss. Benytt gjerne en sms: **47 39 76 27**. Ikke forvent at vi svarer fordi vi ønsker å være tilstede for barna. Daglig leder Aina har kontor tlf: **48 40 70 81**
- Da det kommer til **medisinering**, ble det januar 2020 fattet vedtak av styret i samråd med ansattes representant (sak 37/20): de ansatte skal ikke gi medisiner.
- **Planleggingsdager:** Det er 5 planleggingsdager i løpet av barnehage året.
- **Musikkbarnehage:** en dag i uka og samkjørt etter skoleruta har vi et tilbud fra kulturskolen med musikk / sang og spill. Tilbudet er for barn f. 2019-2021. Klokkeslett er 10.15- 11
- **Eventyrstunder:** hver onsdag får vi besøk av Jorunn Lindblad «gammel utenpå, men ung inni». Dette skriver Jorunn om seg selv: Farmor til to. Masse god kontakt med begge barnebarna. Bar vært odøling siden 1979 da vi fant vårt «smultronsted» rett under Ringåsberget. Liker meg godt hjemme hos meg selv, fritiden benyttes ved symaskinen, med strikkepinnene, med malerpenselen eller med en god bok.

En dag i
barnehagen-

Et år i
barnehagen.

Samarbeid med
ulike instanser

Nettverk

Foreldresamarbeid

- Rammeplanen (Rammeplanen s. 29) sier at barnehagen skal i samarbeid og forståelse med hjemmet ivareta barnas behov for omsorg og lek, og fremme læring og danning som grunnlag for allsidig utvikling. Barnehagen skal også ivareta foreldrenes rett til medvirkning. Samarbeidet skal alltid ha barnas beste som mål.

På vårens foreldremøte – 2024 hadde de foresatte en idemyldring om temaer de ønsket at vi skulle ha mer fokus på i årene fremover og utvikle videre. Det var mange gode forslag, men vi valgte å ta tak i disse 3 temaene til å begynne med: **Jakt/fiske, turvettregler og eventyr.**

- **Treffpunkter, ansatte/foresatte og foresatte/foresatte:**
 - Tilvenning, primærpedagog som følger barnet fra oppstart til skolestart.
 - Levering og henting
 - Foreldremøte i barnehagen på høsten, felles i Sør-Odal kommune på våren(uke 13)
 - Personlig kommunikasjon
 - Overgang barnehage/skole
 - Utviklingssamtaler, minimum 2 ganger per år
 - Eierstyret og SU
 - Høstfest, vinterfest, vårfest og sommerfest
- Dugnader

Utviklingsarbeid profesjonelle læringsfelleskap

- Målet med forbedringsarbeid er å forbedre pedagogiske praksis slik at både barn og voksne får det bedre i sin hverdag. Trivsel i hverdagen realiserer sitt potensial for utvikling og læring.
- Vi har jo jobbet med prosjektet kultur for læring fra år 2017, og pedagogisk analyse er et verktøy for å videreutvikle barnehagens pedagogiske praksis.
- Kompetansepakken vi skal gjennom dette barnehageåret henvender seg til alle ansatte i barnehagen og er ment å bidra til at barnehagen kan jobbe mot å bli profesjonelle læringsfelleskap hvor kollektiv kompetanseutvikling står sentralt og hvor pedagogisk praksis er et felles anliggende.
- Verktøyet bidrar til at personalet sammen søker etter opprettholdende faktorer på utfordringer som blir avdekket gjennom observasjoner og eller kartlegginger. Og det vil bli satt inn tiltak som evalueres, justeres underveis
- Barnehageåret 2021-22 startet vi opp sammen med Sør- Odal kommunes sine barnehager et kompetanseløft om Spesialpedagogikk og inkluderende praksis. Fokuset er på støttesystemer og laget rundt barnet.
- Dette arbeidet gir oss nye impulser til å se hele laget rundt barnet og sette våre verktøy i system
- Utviklingsprosjekt 2024-2027- Rause, robuste individer som tar vare på hverandre. De 3 F-ene:
- Forebygge
- Fange opp
- Følge opp

Tidlig innsats. Barn i risiko for fysisk, psykisk eller sosial skjevutvikling skal identifiseres så tidlig som mulig, få tett oppfølging der barnets individuelle behov er i sentrum. Gode vaner og handlingsmønstre tar form allerede fra tidlig alder. Gode vaner som tilegnes i barnehagealder, kan vare livet ut.

Styrer og pedagogiske ledere har hovedansvar for å sikre fokus på tidlig innsats og etablere god samhandling med ulike tjenester og et godt samarbeid med hjemmet.

- Forbedre kvalitet på ordinært allmennpedagogisk tilbud
- Barnehagene i Sør- Odal har egen **handlingsplan for å sikre et trygt og godt barnehagemiljø**
- Barnehagene benytter Verktøy som pedagogisk analyse; modell for å analysere ulike typer av utfordringer
- Internt støttesystem/ Reflekterende team
- Eksternt støttesystem/ Laget rundt barnet
- Både internt og eksternt team har jevnlig møter, ta kontakt med pedagogisk leder eller styrer i barnehagen dersom du ønsker å vite mer om disse samarbeidsteamene eller ønsker å snakke om en utfordring.



➤ Laget rundt barnet

Barnehage

Skole

Helsestasjon/ helsesjukepleier/tannhelse

Kommunelege

Odal barnevern

Odal PPT

Fysioterapeut

Logoped

Psykisk helse

Foresatte

Kulturskolen

Aktiviteter inne

13

Grovmotorikk; store bevegelser, bruk av store kroppsmuskler

Lek:

- Musikkbarnehagen; bevegelse, rytmer, taktil sans (følsomhet)
- Klatring, gange, løp og krabbing i frilek
- gymmatte; rulle, stå på hodet
- rydde opp etter seg

Hverdagsrutiner;

- Av og påkledning, kle på og av dresser, sko og støvler
- bleieskift, klatre opp på stellebenken
- måltider; klatre av og på stolen
- Hvilestund: det å øve seg på å finne ro og kjenne etter hva kroppen sin trenger



Finmotorikk; Småbevegelser, koordinasjon

Lek:

- Aktiviteter; lego, perler, puslespill, klosser, kle på dukker, lese bøker, gripe leker
- Tegning, skriving, Fålaklubb
- Opprydding

Hverdagsrutiner;

- Måltider; smøre på brødkniva, skjenke i koppen, rydde etter seg
- Påkledning; øye/hånd koordinasjon, styrke i fingre og hender

Aktiviteter ute og på turer/utflukter til våre baser

14

Grovmotorikk; store bevegelser, bruk av store kroppsmuskler

Turer og utflukter

- Aking, ski, skøyter
- Klatring i trær, over stokker og steiner
- Gange, løping
- Bruk av sag, øks og annet verktøy
- Bruke kroppen i ulendt terreng (balanse)

Fjøsstell

- Koste i fjøset
- Kjøre flis med trillebår
- sage kvister til geitene
- møkke hos Rosinante
- bære kanner med vann ved stell

Utelekeklassen

- løping, hopping, gange
- klatring på fjell
- balansebrett
- sykling, sangleker
- ballspill, tilrettelagte aktiviteter

Finmotorikk; Småbevegelser, koordinasjon

Turer og utflukter

- spikking
- utforske naturen, gripe insekter og naturmaterialer som blader, kongler, barnåler, steiner, pinner

Fjøsstell

- børste og stelle dyra, omsorg
- plukke egg, møkke (gripe)
- plukke løvetann og blader til dyra

Utelekeklassen

- Bruk av bøtter og spader, grave og konstruere i sand
- Bruk av ulike redskaper som sag, øks, skrutrekker, kniv
- Gripe leker og naturmaterialer

Kropp, bevegelse, mat og helse

Vaner og handlingsmønstre tar form allerede fra tidlig alder. Gode vaner som tilegnes i barnehagealder, kan vare livet ut. Barnehagen skal legge til rette for at alle barn kan oppleve bevegelsesglede, matglede og matkultur, mentalt og sosialt velvære og fysisk og psykisk helse. Barna skal inkluderes i aktiviteter der de kan få være i bevegelse, lek og sosial samhandling og oppleve motivasjon og mestring ut fra egne forutsetninger. Barnehagen skal bidra til at barna blir kjent med kroppen sin og utvikler bevissthet om egne og andres gener. Gjennom arbeide med fagområdet skal barna få mulighet til å sanse, oppleve, leke, lære og skape med kroppen som utgangspunkt. Gjennom medvirkning i mat- og måltidsaktiviteter skal barna motiveres til å spise sunn mat og få grunnleggende forståelse for hvordan sunn mat kan bidra til god helse. Rammeplanen s. 49

- Gjennom gårdsarbeid, lek og turer i nærmiljøet fremmer vi kropp, bevegelse og helse.
- Vi øver på å bruke redskaper og verktøy.
- Vi stiller dyr, blant annet børster, måker møkk, gir mat og vann, samt plukker egg hos hønene.
- Kjøkkenhagen stelles, vi sår, luker, vannet og høster og smaker
- Griser. Vi stiller, mater, koser og leker med grisene, før de slaktes på gården i tilknytning til barnehagen. Her opplever vi på nært hold hva vi kan bruke dyret til.
- Bevegelsessanger
- Kunnskap om kroppen og kosthold og oppmuntrer til å utvikle et godt selvbilde
- Verdsatter vennskapets betydning
- Lek
- Kulturskolen- få kontroll over egen kropp
- Frokostmatpakker- oppfordre barna til å delta med ønsker hjemme
- Yoga
- Vi skaper en rolig og god atmosfære rundt måltidet der vi legger vekt på gode samtaler og en fellesskapsfølelse
- Vi legger til rette for «lading» i løpet av dagen
- Barna får kjennskap til enkel førstehjelp
- Vi legger til rette for selvstendighet ved måltidet. Bære egen sekk, finne og åpne matboks.
- Selvstendighet ved for eksempel påkledning og toalettbesøk
- Gi muligheter til å utforske nye smaker



Kommunikasjon, språk og tekst

Gjennom arbeid med fagområdet skal barnehagen bidra til at barna får utforske og utvikle sin språkforståelse, språkkompetanse og et mangfold av kommunikasjonsformer. I barnehagen skal barna møte ulike språk, språkformer og dialekter gjennom rim, regler, sanger, litteratur og tekster fra samtid og fortid. Barnehagen skal bidra til at barn leker med språk, symboler og tekst og stimulere til språklig nysgjerrighet, bevissthet og utvikling.

I barnehagen skal barna få mulighet til å erfare ulike formidlingsmåter av tekster og fortellinger, som kilde til estetiske opplevelser, kunnskap, refleksjon og møter med språk og kultur. Personalet skal invitere til utforskning av både muntlige språk og skriftspråk. Rammeplanen s. 47

- Vi bekrefter barnet verbalt og non-verbalt
- Vi setter ord på det vi gjør, det barnet gjør og på barnets følelser slik at disse anerkjennes
- Vi benytter tegn som støtte til tale.
- Vi gir barnet tid til undring og refleksjon, og reflekterer og undrer oss sammen
- Vi arbeider i små grupper med samme oppgave/tema over tid. Blant annet bonde, dyra våre eller skogen.
- Vi gjør barna kjent med bokstaver og tall. Det danner grunnlag for både leseinteresser og forståelse
- Vi lytter aktivt
- Vi vil at flerspråklige barn skal være stolte av sitt morsmål
- Vi benytter høytlesning, lydbøker og historiefortelling
- Vi har et rikt språkmiljø der ulike dialekter og språk blir benyttet
- Vi oppmuntrer til å fabulere og leke med språket
- Vi benytter forskjellige former for dagtavler for å gi bevissthet om hva vi gjør, og kunne gi foresatte innblikk i hverdagen vår
- Vi inviterer ressurspersoner inn i barnehagen
- Gjennom terminplaner følger vi årstider, bonden og naturen rundt oss.

Kunst, kultur og kreativitet

Opplevelser med kunst og kultur i barnehagen kan legge grunnlag for tilhørighet, deltakelse og eget skapende arbeid. I barnehagen skal barna få estetiske erfaringer med kunst og kultur i ulike former og organisert på måter som gir barna anledning til utforskning, fordypning og progresjon. Barna skal støttes i å være aktive og skape egne kunstneriske og kulturelle uttrykk. Barnehagen skal legge til rette for samhørighet og kreativitet ved å bidra til at barna får være sammen om å oppleve og skape kunstneriske og kulturelle uttrykk. Fagområdet omhandler uttrykksformer som billedkunst og kunsthåndverk, musikk, dans, drama, språk, litteratur, film, arkitektur og design. Barnehagen skal la barna møte ulike kunstneriske og kulturelle uttrykk som gjenspeiler et mangfoldig samfunn og ulike tidsepoker. I arbeid med fagområdet skal personalet stimulere barnas nysgjerrighet, utvide deres forståelse og bidra til undring, undersøkelser, utprøvinger og eksperimentering. Barnehagen må legge til rette for og videreutvikle barnas kreative prosesser og uttrykk. Rammeplanen s. 50

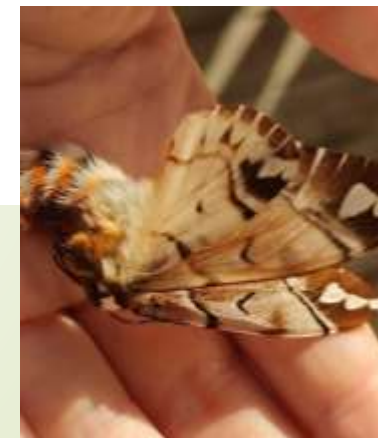
- Vi introduserer barna for ulike materialer, teknikker og teknologi til å uttrykke seg estetisk og for å få ulike inntrykk
- Vi benytter mye naturmaterialer
- Vi gir barna inntrykk til bearbeidelse av uttrykk
- Vi benytter det lokale biblioteket
- Vi gir barna kjennskap til de ulike kulturer og tradisjoner knyttet til nærmiljøet
- Vi gir barna kjennskap til tradisjonelle metoder og teknikker
- Vi oppfordrer til dans, drama og andre uttrykksformer
- Vi benytter tradisjonelle sanger, rim, regler og eventyr for å styrke barnas språkutvikling og gi de mot til å finne sin egen stemme
- Vi dramatiserer eventyr og historiske hendelser
- Gjenbruk
- Land-art
- Vi benytter musikk til dans og bevegelse
- Kulturskolen
- Vi har et bredt utvalg av bøker som hele tiden er tilgjengelig for barna.
- Prosessen er en viktig del mot et ferdig resultat
- Jobber med prosjekter over lengre perioder.
- Snekkerverkstedet gir mulighet for å skape med ulike materialer



Natur, miljø og teknologi

Opplevelser og erfaringer i naturen kan fremme forståelse for naturens egenart og barnas vilje til å verne om naturressursene, bevare biologisk mangfold og bidra til bærekraftig utvikling. Barnehagen skal bidra til at barna blir glade i naturen og får erfaringer med naturen som fremmer evnen til å orientere seg og oppholde seg i naturen til ulike årstider. Barnehagen skal legge til rette for at barna kan få et mangfold av naturopplevelser og få oppleve naturen som arena for lek og læring. Barnehagen skal legge til rette for at barna kan forbli nysgjerrige på naturvitenskapelige fenomener, oppleve tilhørighet til naturen og gjøre erfaringer med bruk av teknologi og redskaper. Rammeplanen s. 52

- I barnehagen blir vi kjent med våre husdyr
- Vi følger matproduksjon; fra jord til bord og tar del i gårdsdyras livsløp.
- Årstider, (hva skjer med dyr og planter?)
- Været (sol, snø, regn og vind)
- Fauna og flora i skog og områdene i nærmiljøet
- Hvordan vi kan bruke teknikk i leken og hverdagen
- Vi gir barna kunnskap om mennesker, dyr og planter
- Vi lærer barna hvorfor det er viktig å ta vare på naturen og naturens ressurser nå og i fremtiden
- Vi tar vare på materialer til gjenbruk og bruker disse i forming og kreative aktiviteter
- Vi benytter store deler av naturområdet i nær tilknytning til barnehagen
- Seimsjøen naturreservat ligger i kort avstand fra barnehagen. Der er det et rikt dyre-, fugle- og fiskeliv.
- Bondens utstyr, bruk og vedlikehold.
- Utforske naturvitenskapelige fenomener
- Bli trygge i skog og mark.
- Elg jakt
- Forhistoriske dyr



Antall, rom og form

Fagområdet handler om å oppdage, utforske og skape strukturer og hjelper barna til å forstå sammenhenger i naturen, samfunnet og universet. Barnehagen skal synliggjøre sammenhenger og legge til rette for at barna kan utforske og oppdage matematikk i dagligliv, i teknologi, natur, kunst og kultur og ved selv å være kreative og skapende. Arbeid med fagområdet skal stimulere barnas undring, nysgjerrighet og motivasjon for problemløsning. Fagområdet omfatter lekende og undersøkende arbeid med sammenligning, sortering, plassering, orientering, visualisering, former, mønster, tall, telling og måling. Det handler også om å stille spørsmål, resonnere, argumentere og søke løsninger. Rammeplanen s. 53

- Vi gir barna kjennskap til tall, mengde former, mønster, størrelser og sortering ved hjelp av det vi har tilgjengelig rundt oss i naturen og sammen med dyrene våre. Vi måler blant annet mengde mat.
- Vi spiller spill, leser bøker, synger sanger med matematisk innhold for å inspirere barnas nysgjerrighet og interesse for dette området
- Vi bruker kropp og sanser for å utvikle romforståelse
- Vi stimulerer barnet til å tenke selv og finne løsninger selv
- Vi bygger mye og gjennom dette får vi kjennskap til lengder, størrelser, volum og masse
- Vi er bevisste i vår bruk av begreper
- Vi benytter åpne spørsmål slik at det er rom for barnas egne refleksjoner
- Se-her-turer i naturen åpner for å se og forstå sammenhenger i naturen
- Snekkerverkstedet gir mange muligheter til å utforske matematiske begreper
Benytter hverdagsrutiner til å bringe inn begreper, telling og former. For eksempel håndvask og papirtørk



Nærmiljø og samfunn

Barnas medvirkning i barnehagens hverdagsliv legger grunnlaget for videre innsikt i og erfaring med deltakelse i et demokratisk samfunn. Gjennom utforskning, opplevelser og erfaringer skal barnehagen bidra til å gjøre barna kjent med eget nærmiljø, samfunnet og verden. Barnehagen skal bidra til kunnskap om og erfaring med lokale tradisjoner, samfunnsinstitusjoner og yrker slik at barna kan oppleve tilhørighet til nærmiljøet. Kulturelt mangfold, ulike levevis og ulike familieformer er en del av fagområdet. Gjennom lek og varierte aktiviteter skal barna få erfaring med å lytte, forhandle og diskutere og få begynnende kjennskap til menneskerettighetene. Fagområdet skal omfatte kjennskap til samisk språk, kultur og tradisjon og kjennskap til nasjonale minoriteter. Grupper med langvarig tilknytning til landet defineres som nasjonale minoriteter. I Norge er dette kvener/ norskfinner, jøder, skogfinner, rom og romanifolk/tatere. Rammeplanen s. 56

- Vi går turer i nærmiljøet
- Vi gjør barna bevisst på hva vi ser på turene og samtaler om dette
- Vi blir kjent med jordbrukstradisjoner på Oppstadbakken
- Basene våre, blant annet lavvo, grillhytte, gapahuk og snekkerverksted
- Vi skaper og blir kjent med nye baser i tilknytning til barnehagen. Vi bygger egne installasjoner ute på basene, noe som barna er deltagende i.
- Vi har et samarbeid med Jorun Lindblad, pensjonert lærer, som kommer til oss og leser bøker en gang i uken
- Vi gir barna kjennskap til vår nasjonale minoritet, Samene, og markerer Samefolkets dag over en periode på ca tre uker
- Vi setter fortid, nåtid og fremtid i perspektiv ut fra barnas ståsted
- Vi benytter oss av foreldres kunnskaper og yrker slik at disse kan oppleves på nært hold.
- Vi høster egne «kønnband»
- Vi høster av markens grøde tett opp til vår barnehage. Gir barna kjennskap til at det blå er fisk, sopp og bær rundt oss som er spiselig.
- Kulturskolen
- Samarbeid med Glommasvingen skole



Etikk, religion og filosofi

Etikk, religion og filosofi er med på å forme måter å oppfatte verden og mennesker på og preger verdier, normer og holdninger. Fagområdet retter særlig oppmerksomhet mot barnehagens samfunnsmandat og verdigrunnlag i et samfunn preget av livssynsmangfold. Barnehagen skal la barna få kjennskap til fortellinger, tradisjoner, verdier og høytider i ulike religioner og livssyn og erfaringer med at kulturelle uttrykk har egenverdi. Barnehagen skal skape interesse for samfunnets mangfold og forståelse for andre menneskers livsverden og levesett. Gjennom å samtale om og undre seg over eksistensielle, etiske og filosofiske spørsmål skal barn få anledning til selv å formulere spørsmål, lytte til andre, reflektere og finne svar. Slik skal barnehagen bidra til å legge grunnlag for kritisk tenkning og dømmekraft. Rammeplanen s. 54

- Barna blir kjent med hvorfor vi feirer og markerer de kristne høytidene
- Barna får kjennskap til andre religiøse og humanistiske tradisjoner/høytider
- Barna blir kjent med sosial kompetanse, etikk og moral
- Vi motiverer til opplevelser og undring
- Vi motiverer til samtaler om ting som opptar barna
- Ved at vi har våre dager tett på dyra på gården, vil vi gjennom dette oppleve fødsel og død på nært hold. Rom for refleksjoner og undringer sammen med barna. Vi gir de tid til å bearbeide følelser.
- Vi leser og formidler fortellinger slik at vi skaper rom for barnas tanker, undring og refleksjoner.
- Vi lager rom for å være annerledes og omfavner mangfoldet i både barnegruppen og personalgruppen
- Vi benytter bøkene om Kanin og Pinnsvin for å sette ord på opplevelser i hverdagen
- Vi benytter Psykologisk førstehjelp materiell Grønne tanker-Glade barn for å hjelpe barna til å sette ord på følelsene sine.
- Medarbeiderne er og har kompetanseheving innenfor COS, benytter COS i hverdagen. Større, sterkere og gode veiledere.
- Fokus på menneskerettigheter og barnekonvensjonen
- Markering av Pride-måneden.

Tilvenning i barnehagen

Tilvenning i barnehagen er en viktig milepel for både liten og stor. Det er viktig at overgangen fra den trygge tilværelsen hjemme til å møte den store verden ute i barnehagen blir god.

Det kan oppleves som skremmende for foresatte å skulle levere fra seg det kjæreste man har til andre. Det er derfor viktig for oss å skape rom for at vi alle er unike og at vi har ulike behov, også når det gjelder tilvenning. Nettopp av denne grunn er vi åpne for at tilvenning kan starte lenge før barnet faktisk har oppstartsdato. Vi har satt av dager hvor dere kan komme å bruke tid sammen med oss i hverdagen. På denne måten blir barnet og dere foresatte kjent med oss, våre baser og rutiner.

Ved oppstart får barnet og foresatte utdelt en primærpedagog. Denne pedagogen vil følge barnet helt frem til skolestart, men det er selvfølgelig rom for å bytte primærpedagog dersom det er behov for dette.

De første dagene

De første dagene er foresatte sammen med barnet i barnehagen. Vi tilbringer da gjerne den første tiden inne, sammen på gulvet for å bli kjent. Det er primærpedagogen som tar imot de første dagene. Vi benytter teorien rundt COS (se s. 23) for at primærpedagogen skal bli den trygge basen for barnet i barnehagen. Den rollen har foresatte hatt hjemme og de skal fortsatt være de aller tryggeste, men i barnehagen skal det også være en trygg voksen som barnet alltid finne trygghet hos. De neste dagene avtaler primærpedagogen med foresatte om hvordan de ønsker å gå frem. Vi mener at det er viktig med få ansatte rundt barnet de første dagene for å få etablert tryggheten.

Det er alltid rom for individuelle tilpasninger og noen ganger er tilvenning gjort unna på tre dager, mens for andre vil det ta lenger tid. Alt er normalt. Vi benytter mye personlig kommunikasjon og sender gjerne sms til foresatte de første dagene de reiser fra barnet i barnehagen.

Kontakten mellom barnehage og hjemmet foregår via mobil, e-post eller personlig. Vi benytter ingen annen kommersiell kommunikasjonsplattform, men ønsker å kunne gi beskjeder og informasjon direkte til de det gjelder.

AUGUST 2024

20

UKE	MANDAG	TIRSDAG	ONSDAG	TORSDAG	FREDAG	LØRDAG	SØNDAG
31				1 	2	3 	4
32	5	6	7	8	9	10 	11
33	12 Planleggingsdag	13 Planleggingsdag	14	15 	16	17	18
34	19	20	21	22	23	24	25
35	26	27	28	29	30	31	

Inkluderende barnehagemiljø fritt for krenkelser	Årstidene	Fagområder
	Bonden og naturen	Etikk, religion og filosofi
<ul style="list-style-type: none"> - Tilvenning - Primærgrupper - Finne sin nye plass i gruppen - Relasjonsbygging - Meg selv 	<ul style="list-style-type: none"> - Grønnsakshagen, drivhus, sansehagen - Innhøsting av markens grøde, bondens utstyr - Skogens spiskammers 	<ul style="list-style-type: none"> - Måter å oppfatte verden og mennesker på- se seg selv og andres behov. - Interesse for mangfold - Anledning til å formulere spm. Lytte til andre, reflektere og finne svar.

Lurt å øve på frem til skolestart, øvelsene starter fra første dag i barnehagen.

Overgangen mellom Barnehage og Skole

- Barnehagen forplikter seg til å følge overgangsrutiner som ligger på kommunes hjemmeside.
- Vår barnehage er så heldig å måtte samarbeide med flere kommuner.
- Rutinene er forskjellige fra hvilken kommune barnet skal til.

Viktige sosiale ferdigheter:
Vente på tur (Turtaking)
Ta imot felles beskjed (felles fokus/oppmerksomhet)
Ikke avbryte andres samtaler
Stå i kø
Kan dele
Kunne tape i spill
Kunne vinne i spill
Forholde seg til gutter og jenter
Sette ord på egne og andres følelser, tanker og ideer (Empati)
Lekeferdigheter (rollelek- regellek)
Leker med andre barn
Tørre å si fra og hevde sine meninger
Viktige praktiske ferdigheter:
Åpne og lukke sekken
Finne frem og åpne matboksen
Rydde etter seg selv
Knyte skolisser
Kle av og på seg selv
Klare seg på toalettet
Vaske hender etter toalettbesøk og før man skal spise
Viktige faglige ferdigheter
Riktig blyantgrep
Mestre å bruke saks
Skrive navnet sitt
Vite litt om seg sjøl (etternavn, alder, bursdag, navn på foreldre, adresse)
Telle til 10
Viser interesse for bokstaver og tall
Viser interesse for rim
Viser interesse for brettspill
Viser interesse for bøker
Viktige motoriske ferdigheter
Viser interesse for tegne, perle, puslespill (bordaktiviteter)
Viser interesse for konstruksjonslek
Liker å gå på tur
Liker å stupe kråke, hinke, balansere, hoppe, løpe, sykle m.m
Liker seg i vann

Overgang mellom barnehage og skole

- Barnehagen skal i samarbeid med foreldre og skolen legge til rette for at barna får en trygg og god overgang fra barnehage til skole og eventuelt skolefritidsordning. Barnehagen skal ha møte med skolen, der informasjon om barnet deles med samtykke fra foreldrene.
- De eldste barna skal få muligheten til å glede seg til å begynne på skolen og barnehagen skal legge til rette for at barna skal ha med seg erfaringer, kunnskaper og ferdigheter som kan gi dem et godt grunnlag og motivasjon for å begynne på skolen.
- **Hva gjør vi ?**
 - Det siste året i barnehagen har vi Fålaklubb der skolestartene samles en gang i uken.
 - Vi har fokus på: Grønne tanker- glade barn, DIVE, Stine Sofie Stiftelsen; sette ord på det som kan være vanskelig, sosiale, praktisk, faglige og motoriske ferdigheter.
 - Vi har en pedagogisk koffert som inneholder aktiviteter som ulike bøker, sangleker, regelleker og eventyr.
 - Den viktigste egenskapen vi ønsker å gi barnet er troen på seg selv og at man er god nok som man er.

SEPTEMBER 2024

UKE	MANDAG	TIRSDAG	ONSDAG	TORSDAG	FREDAG	LØRDAG	SØNDAG
35							1
36	2	3	4	5	6	7	8
37	9	10	11	12	13	14	15
38	16	17	18	19	20	21	22
39	23	24 Foreldremøte for barn f. 2019	25	26	27	28	29
40	30						

Inkluderende barnehagemiljø fritt for krenkelser	Årstidene	Fagområde
	Bonden og naturen	Natur , miljø og teknologi
<ul style="list-style-type: none"> - Tilvenning - Primærgrupper - DIVE- Problemløsning - Relasjonsbygging - FORUT - Psykologisk førstehjelp (røde/grønne tanker)- Følelsen glad 	<ul style="list-style-type: none"> - Grønnsakshagen, drivhus, sansehagen - Innhøsting av markens grøde, utstyr, bruk, avling - Skogens spiskammers - Gris 	<ul style="list-style-type: none"> - Glad i naturen- få erfaringer, orientere seg. - Naturen som arena for lek og læring. Ta vare på- bærekraft

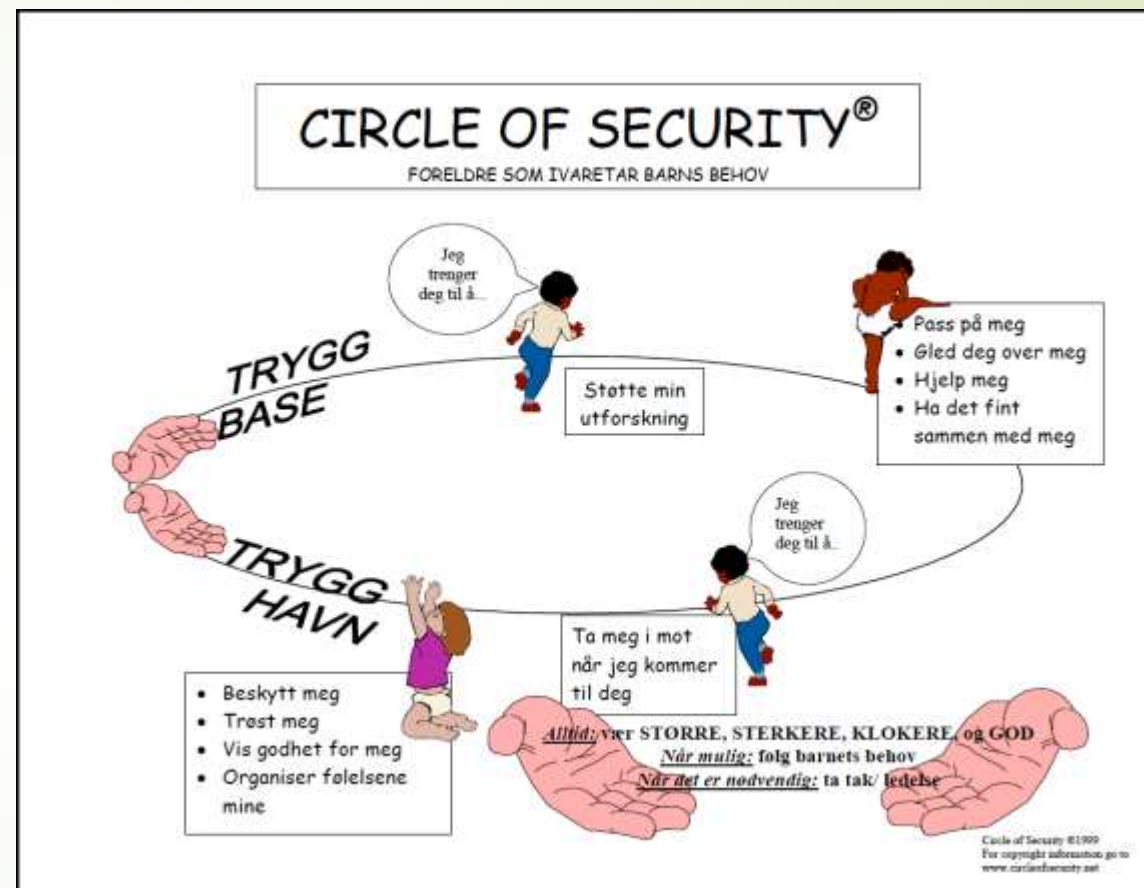
Livsmestring og helse

- ▶ Barnehagen skal ha en helsefremmende funksjon og bidra til å utjevne sosiale forskjeller.
- barnehagen skal bidra til at barn etablerer gode levevaner, ved at barnehagen har fokus på et sunt kosthold og en positiv holdning og god praksis når det gjelder fysisk aktivitet. Barnehagen skal bidra til barnas trivsel, livsglede, mestring og følelse av egenverd og forebygge krenkelser og mobbing.
- Barnehagen skal være et trygt og utfordrende sted der barna kan prøve ut ulike sider ved samspill, fellesskap og vennskap. Barna skal få støtte i å mestre motgang, håndtere utfordringer og bli kjent med egne og andres følelser.
- Sammen med helsesykepleier bruker vi psykologisk førstehjelp Grønne tanker- glade barn som metode for forståelse, refleksjon og bearbeiding av følelser.
- ▶ Hva gjør vi:

Personalet skal etablere en trygg tilknytning til barna, det innebærer:

- Gi barna nærhet, omsorg og beskyttelse
- bidra til utforskning, tro på egne evner og styrker
- Alle ansatte er veiledet i COS (trygghetssirkelen): Vi etterstreber og følgende fokus i relasjon med barnet: Alltid sterkere, klokere og god. (Autorativ voksen). Vi er sammen med og gir erfaringer som hjelp til barnet når det trengs for å komme til neste utviklingstrinn. Når det er mulig følger vi barnets behov. Når det er nødvendig, tar vi ledelsen. Vår klokskap i ulike situasjoner forstår vi hva som er barnets beste.

Alle ansatte er veiledet i problemløsningsverktøyet DIVE



OKTOBER 2024

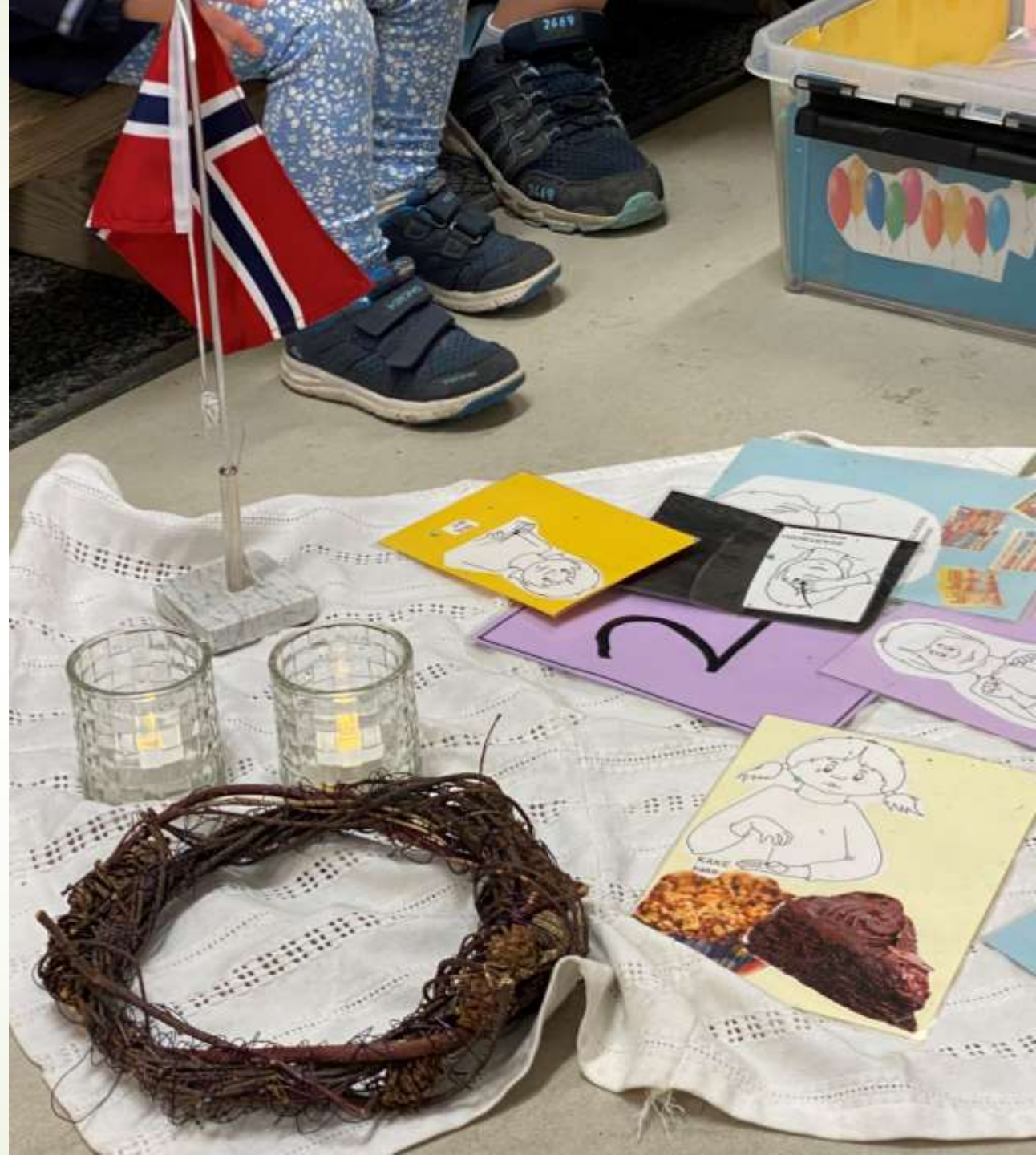
25

UKE	MANDAG	TIRSDAG	ONSDAG	TORSDAG	FREDAG	LØRDAG	SØNDAG
40		1	2	3	4	5	6
41	7	8	9	10 	11	12 	13
42	14	15	16	17 Foreldremøte	18	19	20
43	21	22	23	24	25	26	27
44	28	29	30	31			

Inkluderende barnehagemiljø fritt for krenkelser	Årstidene	Fagområde
	Bonden og naturen	Kropp, bevegelse og helse Sosial kompetanse
<ul style="list-style-type: none"> - DIVE- Problemløsning - Relasjonsbygging - FORUT- FN dagen - Brannvern - Psykologisk førstehjelp (røde/grønne tanker)- følelsen sint 	<ul style="list-style-type: none"> - Innhøsting av markens grøde- potetinnhøsting - Skogens spiskammers- sopp - Gris - Jakt - Fuglene på Oppstadbakkene 	<ul style="list-style-type: none"> - Gode vaner- mat, bevegelses glede - Mentalt og sosialt velvære - Stå i kø, vente på tur, tape/vinne, dele, - Åpne/lukke matboks

Bursdagsfeiring

- Hvert enkelt barn vil i anledning bursdag få oppmerksomhet i samling. Samlingen innebærer rutiner med tenning av lys etter antall år, sang og bilder. Bilder som blir tatt under samling vil bli delt ut i løpet av uka. De ansatte vil også bli feiret i samling. Bursdagssamlingen støttes med tegn som støtte til tale
- Vi pynter med duk, finner frem flagg, tenner lys etter antall år, finner tallet, farge på raketter vi sender opp og mat som spises til bursdag.
- Vi har en krone til gjenbruk og synger bursdagssang



NOVEMBER 2024

UKE	MANDAG	TIRSDAG	ONSDAG	TORSDAG	FREDAG	LØRDAG	SØNDAG
44					1	2	3
45	4	5	6	7 	8	9	10
46	11	12	13	14	15	16	17
47	18	19	20 	21	22	23	24
48	25	26	27 	28	29 Planleggingsdag	30	

Inkluderende barnehagemiljø fritt for krenkelser	Årstidene	Fagområde
	Bonden og naturen	Kropp, bevegelse, mat og helse
<ul style="list-style-type: none"> - Fellesskap, samhold - Psykologisk førstehjelp (røde/grønne tanker)- følelsen redd 	<ul style="list-style-type: none"> - Gris- slakting - Fra jord til bord - Gjøre klart for vinter - Hva trenger dyra i skogen - Forberedelse Juletradisjoner - Bål 	<ul style="list-style-type: none"> - trivsel, glede og mestring- allsidige bevegelseserfaring - Hva trenger menneskekroppen - Vaner for hygiene, variert kosthold - Øye hånd (kaste ta imot ball, hoppe, hinke, - Rydde etter seg selv ved maten

Vennskap og fellesskap

➤ Hvorfor er dette viktig?

Sosial kompetanse er en forutsetning for å fungere godt sammen med andre og omfatter ferdigheter, kunnskaper og holdninger som utvikles gjennom sosialt samspill. I barnehagen skal alle barn kunne erfare å være betydningsfulle for fellesskapet og å være i positivt samspill med barn og voksne. Barnehagen skal aktivt legge til rette for utvikling av vennskap og sosialt fellesskap. Barnas selvfølelse skal støttes, samtidig som de skal få hjelp til å mestre balansen mellom å ivareta egne behov og det å ta hensyn til andres behov.

➤ Hva gjør vi?

- støtte barnas initiativ til samspill og bidra til at alle kan få leke med andre,
- oppleve vennskap og lære å beholde venner
- samtale om normer for samhandling og invitere barna til å utforme normer for samhandling i fellesskap
- støtte barna i å ta andres perspektiv, se en sak fra flere synsvinkler og reflektere over egne og andres følelser, opplevelser og meninger
- støtte barna i å sette egne grenser, respektere andres grenser og finne løsninger i konfliktsituasjoner
- forebygge, stoppe og følge opp diskriminering, utestenging, mobbing, krenkelser og uheldige samspillsmønstre

Kommunikasjon og språk

- Kommunikasjon er grunnlaget for samhandling og relasjon mellom mennesker. Språk er et redskap for tenkning, og et verktøy for å tilegne seg kunnskap og for å få en forståelse om seg selv og omverden. Ulike kommunikasjonsformer bidrar til at barn kan uttrykke egne tanker og følelser, og personalet skal aktivt legge til rette for et utviklende språkmiljø i barnehagen.
- Kommunikasjon og språk påvirker og påvirkes av alle sider ved barnets utvikling, alle barn skal få god språkstimulering gjennom sin barnehagehverdag, og alle skal få delta i aktiviteter som fremmer kommunikasjon og helhetlig språkutvikling.
- **Hva gjør vi?**
- Personalet skal aktivt bidra til at barna får utforske og utvikle sin språkforståelse og språkkompetanse. Personalet skal være bevisst på hvordan man bruker språket i samhandling med barna i barnehagehverdagen. Gjennom dialog og samspill støttes barna i å kommunisere, medvirke, lytte, forstå og skape mening. Personalet skal anerkjenne og verdsette barnas ulike språk og kommunikasjonsuttrykk. Vi legger til rette for at barna får tid og rom til å uttrykke seg og de voksne skal legge vekt på å ha en likeverdig samtale. Vi leker med språket, rim, stavelser, ord og begreper. Vi bruker sanger og litteratur på varierte måter ved for eksempel å bruke konkrete, dramatisere og gjenfortelle. Vi bruker Tras og pedagogisk analyse som verktøy ved behov.



DESEMBER 2024

UKE	MANDAG	TIRSDAG	ONSDAG	TORSDAG	FREDAG	LØRDAG	SØNDAG
48							1
49	2	3	4	5	6	7	8
50	9	10	11	12	13	14	15
51	16	17	18	19	20	21	22
52	23	24 Bhg'en stengt	25 1.juledag	26 2.juledag	27  Bhg'en stengt	28	29
1	30 Bhg'en stengt	31 Bhg'en stengt					

Inkluderende barnehagemiljø fritt for krenkelser	Årstidene	Fagområde
	Juletradisjoner	Kommunikasjon, språk og tekst Etikk, religion og filosofi
<ul style="list-style-type: none"> - Psykologisk førstehjelp (røde/grønne tanker)- Følelsen trist - Selvfølelse/selvhevdelse 	<ul style="list-style-type: none"> - Jul i Stoskogen- bok vi leser hver dag i desember - Julemiddag med de som er i og rundt barnehagen 	<ul style="list-style-type: none"> - Språkforståelse, språkkompetanse, kommunikasjonsformer, dialekter - Gamle sangtradisjoner - Ta i mot beskjeder og ikke avbryte andre. - Hvorfor feirer vi jul - Telle, Tidsperspektiv (i dag/i går/i morgen, etter middag)

Synet på barn/ Barndom/ Medvirkning

Barn er i stadig utvikling. Barn må gis mulighet til å ta i bruk iboende ressurser og uttrykk. Barn må få mulighet til å påvirke sin egen hverdag. Barn må tas på alvor – og lyttes til.

- Barnehagen skal ivareta barnas rett til medvirkning ved å legge til rette for og oppmuntre til at barna kan få gitt uttrykk for sitt syn på barnehagens daglige virksomhet.
- Barna skal jevnlig få mulighet til aktiv deltagelse i planleggingen og vurderingen av barnehagens virksomhet. Alle barn skal få erfare å få innflytelse på det som skjer i barnehagen.
- Barnas synspunkter skal tillegges vekt i samsvar med deres alder og modenhet. Barna skal ikke overlates et ansvar de ikke er rustet til å ta. Jf Rammeplan for barnehager.

Hva gjør vi:

- Barnas opplevelser og meninger tas på alvor
- Personalet er bevisst på barnas uttrykksformer og tilrettelegger for aktiviteter som er tilpasset barnas forutsetninger
- Påvirke avgjørelser til det beste for fellesskapet
- Barnas medvirkning betyr ikke at man alltid får viljen sin, men at de skal bli hørt og forstått



Bygg



Havre



Hvete



Rug

JANUAR 2025

31

UKE	MANDAG	TIRSDAG	ONSDAG	TORSDAG	FREDAG	LØRDAG	SØNDAG
1			1 1.nyttårsdag	2	3	4	5 
2	6	7	8	9	10	11	12
3	13	14	15	16	17	18	19
4	20	21	22	23	24	25	26
5	27	28	29	30 	31  Planleggingsdag		

Psykososialt barnehagemiljø	Årstidene	Fagområder
barnets helhetsopplevelse av trygghet og trivsel i fokus	Bonden har en litt rolig tid	Natur miljø og teknikk Kropp, bevegelse, mat og helse
<ul style="list-style-type: none"> - Psykologisk førstehjelp (røde/grønne tanker)- Følelsen flau - Stå i kø - Tape og vinne i spill - Kle på seg selv- øve- klare selv 	<ul style="list-style-type: none"> - Vi griper muligheten vinteren gir oss og håper på ski, aking og skøyter - Pilking - Bål og varme - Orienter seg i naturen- finne vegen hjem - Erfare størrelser i naturen 	<ul style="list-style-type: none"> - Lek med snø/vann- forskning - Fryse, bygge, undersøke - Eksperimenter- hva må til? - Grovmotorikk

Paladin

32



Introduksjon: august:

Den første måneden i barnehageåret er tiden for tilvenning, også mellom barna og barnehagehunden Paladin. De nye barna blir kjent med hunden som bor ute i barnehagen. De som er trygge og har vært med Paladin før, får gi vann til han og være med på daglig stell. På den måten viser de barna som kjenner Paladin, hvordan de håndterer han og hvilke behov som dekkes i form av kos og takknemlighet for stell. For de barna som synes det er litt skummelt med de andre dyra vi har i barnehagen, er Paladin et godt sted å starte.

Det viktigste arbeidet Paladin gjør i barnehagen vår er å hjelpe oss voksne med å vise barna hva selvregulering kan være. Ved å se hvordan han speiler barnet, legger barnet etter hvert selv merke til sin egen energi. Hvis man er veldig ivrig, blir Paladin ivrig, vil man roe ned Paladin, må man også roe ned seg selv og evt andre barn. For å få lov til å kose på Paladin, må man lære seg å sitte ned og stryke på hunden og dersom han trekker seg unna, så skal ikke vi følge etter han. På lik linje med andre barn, så skal også han få lov til å si at nå er det nok og menneskene må følge hans veiledning. Dette skaper gode refleksjoner som barna bruker i sin erfaring med andre dyr og med andre barn.

Alle barna får lov til å være med på tur med Paladin. Med de aller yngste kan dette være en tur på gården eller til gapahuken, men de eldre barna kan dette bli halve og hele dagsturer hvor også Paladin går med ryggsekken sin.

I løpet av året har vi mange ulike opplevelser med barna. Alt fra besøk fra nisser og brannvesen til Luciafeiring og 17.maitog. For noen av barna kan det virke skremmende med nye opplevelser i hverdagen og for dem kan det være godt å ha med en pelskledd venn som de alltid vet er med. Da blir dagen litt tryggere og barna takler endringer lettere. Det er utrolig hva en liten nesesniff eller å kjenne på den myke pelsen kan gjøre for et barnesinn.

Årshjul med Paladin.

1. termin: Høst: September, oktober, november

Dette er tida for å trene hund og barn til jakt. Vi legger spor i skogen og prøver å finne igjen det vi vil spore. Noen ganger er det blodspor, andre ganger leter vi etter mennesker. Samarbeid mellom hund og menneske blir starten på langvarige forhold. Barna lærer begrensning og glede og hvordan se at kameraten kanskje trenger en pause fra videre sporing.

Vi drar også på turer for å bli kjent i nærområdet og se om det fortsatt finnes rester etter sommerens blåbær eller er vi heldige finner vi skogens gull.

2. termin.: Vinter:

Desember/Januar/Februar

Vinteren er tiden for å senke skuldrene og leke i snøen.

På vinteren blir turene i skogen ofte kortere, men vi finner andre måter å leke sammen på. Å kunne samarbeide om å grave ei snøhule, kaste snøball og ikke minst smake på snøen er aktiviteter som alle barna kan være med på.

For de litt større barna prøver vi å gå på skiturer og Paladin er en selvskreven medspiller. Ikke minst fordi han senker terskelen for hva man kan få til og ikke. Snørekjøring er ikke så lett som man skulle tro, og når den voksne faller mer enn barna, blir det mye latter og lek på skiene.

3. termin: Vår:

Mars/april/mai

Når snøen blir borte, forsvinner også skiene. Da er vi tilbake til å oppdage naturen som kommer frem. Det blir båndtvang i april og vi snakker om hvordan vi beskytter dyrelivet rundt. Utover våren øver barna seg på å sykle og Paladin er selvsagt med også her. På lengre sykkelturner løper han ved siden av den voksne. Det blir mange turer hvor vi spiser sammen ute.



4. Sommer:

Juni/Juli/august

Sommeren er tid for avkjøling. Barna lærer viktigheten av å ta vare på sin firbente venn, slik at han ikke blir overopphetet. På de varmeste dagene prøver vi å finne et sted å bade/vasse, og det er alltid morsomt å kaste pinner eller kongler for å se om Paladin får tak i dem. Etter hvert som blåbærene og bringebærene kommer, så kappes barn og hund om å få spise mest mulig.

FEBRUAR 2025

33

UKE	MANDAG	TIRSDAG	ONSDAG	TORSDAG	FREDAG	LØRDAG	SØNDAG
5						1	2
6	3	4	5	6	7	8	9
7	10	11	12	13	14	15	16 
8	17	18	19	20	21	22	23
9	24	25	26 	27 	28		

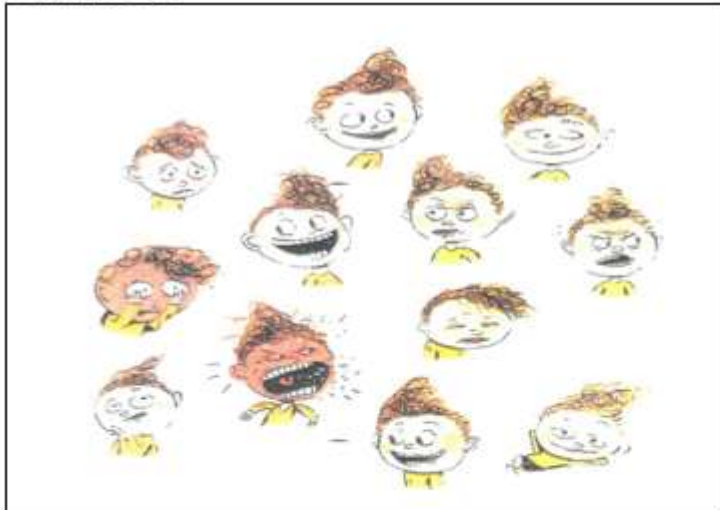
Psykososialt barnehagemiljø	Årstidene	Fagområder
Deler i smågrupper, dagtavle på de voksne og dagens barn	Bonden har en litt rolig tid	Nærmiljø og samfunn Kropp, bevegelse, mat og helse
<ul style="list-style-type: none"> - Psykologisk førstehjelp (røde/grønne tanker)- Følelsen Stolt - Sette ord på egne og andres følelser/tanker 	<ul style="list-style-type: none"> - Vi griper muligheten vinteren gir oss 	<ul style="list-style-type: none"> - bli bedre kjent med urbefolkningen Samer - Lære tradisjoner - Nasjonaldrakt og kultur - Levesett, ulike familieformer - Finmotorikk (blyantgrep, saks, tegne, perle, puslespill)

Selvregulering- Ujevne ferdigheter

Selvregulering = fleksibel oppmerksomhet + arbeidsminne + impuls kontroll

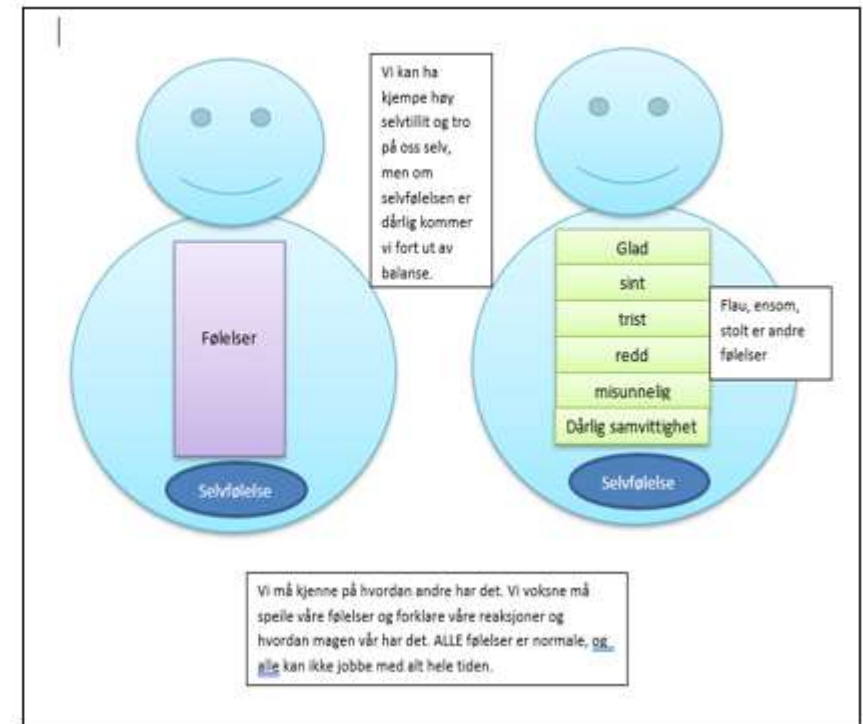
Forskningslitteraturen forteller oss at selvregulering må utfordres passe mye- ikke for mye og ikke for lite- for at den skal utvikles. Hvis barnet får for mange utfordringer, vil barnets selvreguleringsressurser overbelastes, og barnet har ingen andre valg enn å gi opp. Det å inngå i trygge og varme relasjoner med voksne er nært forbundet med utviklingen av selvregulering. Barn som er trygge opplever ikke emosjonelt stress, og dermed har de lettere for å regulere egne følelser, tanker og atferd. Stimulering av selvregulering kan også skje gjennom voksnes væremåte som rollemodeller.

I hverdagen veiledes det med å få sette ord på følelser ved hjelp av «Bernt- kortet», vi ser på uttrykket til «Bernt». Vi voksne setter ord på våre følelser ved å snakke gjennom «Bernt kortet»



Fyrbøter, (hjernestammen) sansehjernen.

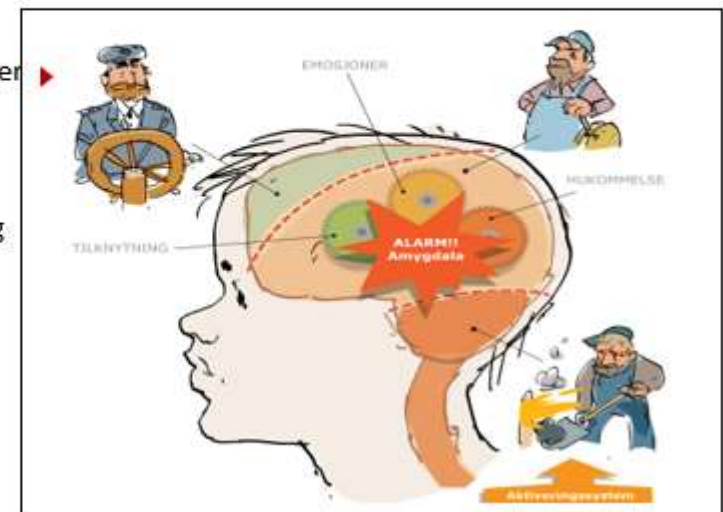
Jo yngre barnet er jo mindre Cortex tilgjengelig. Voksne bør i hverdagen tenke på tid, ro, trygghet, gode relasjoner, forutsigbarhet, anerkjennelse, autoritative voksne, voksne som beveger seg rundt og følger med er bevisste på non- verbal kommunikasjon. Regulere, så relatere, så reflektere i de vanskelige situasjoner.



Den tredelte hjernen

Kaptein- (Cortex) fornuft hjelper oss til å forstå og tenke kritisk. Kaptein bestemmer over maskinist og fyrbøter.

Maskinist, (Limbisk) den midterste del av hjernen. Har vi hukommelsen, følelser og tilknytning



MARS 2025

UKE	MANDAG	TIRSDAG	ONSDAG	TORSDAG	FREDAG	LØRDAG	SØNDAG
9						1	2
10	3	4	5	6 	7 	8	9
11	10	11	12 	13	14	15	16
12	17	18	19	20	21	22	23
13	24 	25	26 	27	28	29	30
14	31						

Psykososialt barnehagemiljø	Årstidene	Fagområder
Deler i smågrupper, dagtavle på de voksne og dagens barn	Bonden forberedelse av maskiner og utstyr	Etikk, religion og filosofi Kunst, kultur og kreativitet
<ul style="list-style-type: none"> - Venting og tålmodighet - Turtaking - Tørre å si i fra, hevde sine meninger 	<ul style="list-style-type: none"> - Sortering av poteter - Vedlikehold og klargjøring av maskiner 	<ul style="list-style-type: none"> - Påsken og budskap- hvorfor heter disse dagene disse navna - Skape noe kreativt - Samhold - finmotorikk

Inkluderende barnehagemiljø



- Et inkluderende barnehagemiljø favner om hele barnehagens miljø, både det fysiske, sosiale og psykiske. Det kjennetegnes av barn som opplever høy grad av trivsel, som opplever å ha venner og bety noe for andre, som opplever å mestre sosialt, motorisk, språklig og som opplever å høre til et felleskap. Barn skal være en del av og ha aktiv deltagelse i sosiale felleskap med jevnaldrende. De skal være faglig inkludert ved at de skal delta i aktiviteter sammen med andre, og ikke minst ha et reelt og opplevd utbytte av å gå i barnehagen. Barnehagen skal arbeide for å forhindre krenkelser og mistrivsel, og for at barnehagemiljøet bidrar positivt til barns helse, trivsel, lek og læring.
- Det skal legges til rette for en glad, trygg og utviklende oppvekst for alle barn.
- **Hva gjør vi?**
 - Deler opp i små grupper
 - Alle voksne har dagtavle- ASK
 - Dagens barn

Lek

- **Leken** skal ha en framtrødende plass i barnehagen barnas liv. Å få delta i lek og få venner er grunnlaget for barns trivsel og meningsskaping. Vi setter i fokus utelek og uteaktivitet. Barna får impulser og inspirasjon til leken gjennom opplevelser i skogen, på jorden, ved vann. Leken er viktig for å tilegne seg språklig og sosial kompetanse.
- Rammeplanen sier: Leken skal ha en sentral plass i barnehagen, og lekens egenverdi skal anerkjennes. Barnehagen skal gi gode vilkår for lek, vennskap og barnas egen kultur. Leken skal være en arena for barnas utvikling og læring, og for sosial og språklig samhandling. Barnehagen skal inspirere til og gi rom for ulike typer lek både ute og inne. Barnehagen skal bidra til at alle barn kan oppleve glede, humor, spenning og engasjement gjennom lek - alene og sammen med andre.
- **Hva gjør vi?**
 - Legger til rette for variert lek ute og inne
 - Gir barna impulser og inspirasjon til å leke
 - Legger til rette for fysisk lek, rollelek, konstruksjonslek, funksjonslek, symbollek, språklek, regellek, sanglek, parallelek

APRIL 2025

UKE	MANDAG	TIRSDAG	ONSDAG	TORSDAG	FREDAG	LØRDAG	SØNDAG
14	1	1	2	3	4 	5	6
15	7	8	9	10	11	12	13  Palmesøndag
16	14	15	16 Barnehagen stengt	17 Skjærtorsdag	18 Langfredag	19	20 1.påskedag
17	21 2.påskedag	22	23	24	25	26	27
18	28 	29	30				

Psykososialt barnehagemiljø

Deler i smågrupper, dagtavle på de voksne og dagens barn

- Noe nytt
- Rydde og ta vare på det vi har rundt oss
- Regelleker (haien kommer, hauk og due, slå på ring, strikk, tau), samhold/inkludering

Årstidene

Bonden forberedelse av maskiner og utstyr

- Sortering av poteter
- Vedlikehold og klargjøring av maskiner til våronna
- Bli kjent med maskinene til bonden
- Fuglene på Oppstadbakken
- Dyrene i fjøset- pelsen

Fagområder

Kommunikasjon, språk og tekst
Nærmiljø og samfunn

- Fortelle om erfaringer og opplevelser
- Lese bøker på flere måter, ulike typer bøker/eventyr
- Blomster, nytt liv, såing
- Preposisjoner (foran, bak, under, inni, siden av, mellom, over)

Læring

- **Hva sier rammeplanen?**
- Læring er en relativt varig endring (eller potensiell endring) i atferd som følge av erfaring.
- Læring er viktig for å utvikle kompetente barn til å møte et demokratisk samfunn. Barna skal læres til å bidra i samfunnet, de skal lære seg å takle livets krav og forventninger. Barn trenger læring og erfaring for å utvikle seg selv i lek og å utvikle selve leken.
- **Hva gjør vi?**
- *Barnehagen skal legge til rette for at barnas nysgjerrighet, kreativitet, og vitebegjær skal anerkjennes, stimuleres og legges til grunn for deres læringsprosesser. Barna skal få undersøke, oppdage og forstå sammenhenger, utvide perspektiver og få ny innsikt. Barna skal få bruke hele kroppen og alle sanser i sine læringsprosesser. Barnehagen skal bidra til læringsfellesskap og der barna skal få bidra i egen og andres læring. (Rammeplan s 18)*
- De voksne legger til rette for fellesskap hvor det er rom for spontanitet og å kunne følge barnas ønsker. Vi bruker COS og pedagogisk analyse som verktøy samt veiledning for å utvikle god pedagogisk praksis i henhold til læring. Vi skal være tilstedeværende og lekende voksne som støtter barnet videre i læringsprosessen.

Omsorg

- **Hva sier rammeplanen?**
- *Omsorg er en forutsetning for barnas trygghet og trivsel, og for utvikling av empati og nestekjærlighet. Omsorg er viktig for barns utvikling av god og sunn selvfølelse.*
- **Hva gjør vi?**
- *I barnehagen skal personalet legge til rette for å utvikle tillit til seg selv og andre. I barnehagen skal alle barn oppleve å bli sett, forstått, respektert og få den hjelp og støtte de har behov for. Barnehagen skal aktivt legge til rette for omsorgsfulle relasjoner mellom barn og personalet, og mellom barna, som grunnlag for trivsel, slede og mestring.*
- *Personalet skal arbeide for et miljø som ikke bare gjør barna til mottakere av omsorg, men som også verdsetter barnas egne omsorgshandlinger. (Rammeplan s 16)*
- Vi bruker COS og pedagogisk analyse som verktøy samt veiledning for å utvikle god pedagogisk praksis. Vi skal være tilstedeværende, nære og sensitive voksne som ser barnet innenfra, og vi jobber med reguleringsstøtte. Vi møter barna på deres følelser – og hjelper de til å sette ord på og mestre følelsene hensiktsmessig.

MAI 2025

39

UKE	MANDAG	TIRSDAG	ONSDAG	TORSDAG	FREDAG	LØRDAG	SØNDAG
18				1 offentlig høytidsdag 	2 Planleggingsdag 	3	4
19	5	6	7	8	9	10	11
20	12	13	14	15	16 Grunnlovsdag	17	18
21	20	20	21	22	23	24	25
22	26	27	28	29 Kristi himmelfartsdag 	30	31	

Psykososialt barnehagemiljø

Årstidene

Fagområder

- Samhold – ny periode
- Forberedelse sommerfest, få oppmerksomhet
- Inkludere, forberedelse mot skolestart-video, besøk o.l.

Bonden begynner på jorden, pløying, harving, såing

- Se maskinene i bruk
- Hva brukes de ulike maskinene til
- Hva skal bonden så, hva skjer i jorden
- Fra frø til spire

Nærmiljø og samfunn
Antall tom og form

- !7.mai forberedelser, sang, hvorfor feirer vi
- Forberedelse til sommerfest, øving sanger, stå foran andre og fremføre
- Telle, former, størrelser og lengder

Planlegging, dokumentasjon og vurdering

Vår pedagogiske virksomhet skal planlegges, dokumenteres og vurderes. Barnehagen skal tilrettelegges for medvirkning, og barnegruppen og det enkelte barns trivsel og utvikling skal observeres og vurderes.

I forhold til planlegging så skal vi i år planlegge å dokumentere ved hjelp av Terminplaner. Hver Terminplan vil inneholde mål (fra årsplan), innhold og evaluering fra forrige termin. Systematisk vurdering legger grunnlaget for barnehagen som lærende organisasjon. Barnehagen som organisasjon bærer på tradisjoner, sammensatt kompetanse og taus kunnskap som er viktig å sette ord på og reflektere over. Vi vurderer våre pedagogiske prinsipper og vårt pedagogiske innhold etter en plan for vurdering.

Planlegging

- Hvor: vil skje på møter, plandager og på pedagogens planleggingstider. Foreldrene og barna er også involvert i planlegging i møter og brukerundersøkelser
- Terminplan
- Foreldremøter
- Foreldresamtaler
- Årsplan
- Pedagogisk analyse

Dokumentasjon

- Terminplan
- Daglig informasjon til foreldre
- Bildedokumentasjon
- Skriftlige foreldresamtaler
- Hjemmesiden
- Brukerundersøkelse

Vurdering

- Hvor: vil skje på møter og plandager jevnlig i året etter plan for vurdering.
- Terminplan
- Praksisfortellinger og kritisk refleksjon
- Etter vurderingsplan
- Holdninger imot foreldre/ barn (bevissthetsverktøy for personalet)
- Observasjonsverktøyet Alle Med, oppsummeres 2 ganger pr år på gruppe nivå
- TRAS ved behov for å kartlegge språklige ferdigheter
- Årsplan
- På møtene og plandagene våre

Danning

Danning skal sette barna i stand til tenke selv, søke kunnskap, reflektere over og vurdere vedtatte sannheter, stille spørsmål og yte motstand på egne og andres vegne.

Danning er viktig for at barnet skal utvikle seg til et kompetent menneske, slik at det kan bidra i et demokratisk fellesskap. Danning er viktig for å gi barnet evne til å tenke kritisk, yte motstand og ha en etisk vurderingsevne. Danning er en prosess til såkalt folkeskikk. Rettferdighetssans, Mot, Visdom, Dømmekraft, Respekt for seg sjøl, andre mennesker, for natur og for noe som er større en seg sjøl. Vår barnehage har pedagogiske prinsipper som fremmer danning i hverdagen. Våre verdier gjør at dømmekraft og respekt for seg og livet kommer tett på kroppen hver dag.

Hva gjør vi:

Vi er bevisste og profesjonelle på egne holdninger. Vi støtter barnas aktivitet, engasjement og deltagelse i fellesskapet. Gir barna mulighet til å påvirke egen hverdag. Fokus på relasjoner og møter barna der de er. Har gode rutinesituasjoner og felles regler og holdninger blant personalet.

JUNI 2025

UKE	MANDAG	TIRSDAG	ONSDAG	TORSDAG	FREDAG	LØRDAG	SØNDAG
22							1
23	2	3	4		6	7 	8 1.pinsedag
24	9 2.pinsedag	10	11 	12	13	14	15
25	16 	17	18	19	20 	21	22
26	23	24	25	26	27	28	29
27	30						

Psykososialt barnehagemiljø	Årstidene	Fagområder
	Bonden sprøyter, hypper og gjødsler	Antall, rom og form
<ul style="list-style-type: none"> - Jobbing i prosjekter med skolestarterne-ukesjobbing - Ta i mot felles beskjeder - Psykologisk førstehjelp (røde/grønne tanker)- Følelsen Savn og glede - Sette ord på egne og andres følelser - Nye barn er velkommen for å bli kjent 	<ul style="list-style-type: none"> - Følge med på beskjeden fra bonden - Følge opp dyra i fjøset - Lek med vann - Drivhus/grønnsakshagen 	<ul style="list-style-type: none"> - Telle framlengs og baklengs - Lek med deling, hvor mange - Sortering

Barnehagens digitale praksis

- ▶ Barnehagens digitale praksis skal bidra til barnas lek, kreativitet og læring. Ved bruk av digitale verktøy i det pedagogiske arbeidet skal dette støtte opp om barns læreprosesser og bidra til å oppfylle rammeplanens føringer for et rikt og allsidig læringsmiljø for alle barn. Ved bruk av digitale verktøy skal personalet være aktive sammen med barna. Samtidig skal digitale verktøy brukes med omhu og ikke dominere som arbeidsmåte. Barnehagen skal utøve digital dømmekraft og bidra til at barna utvikler en begynnende etisk forståelse knyttet til digitale medier.
- ▶ Eksempler på hva barnehagen bruker av digitale verktøy:
 - ▶ Artsorakel- app
 - ▶ Google
 - ▶ Lydbøker
 - ▶ Podcast



Hva skjer i Juli?

- Barnehagen er stengt uke 28, 29 og 30.
- Vi takker for et fint barnehageår og ønsker alle en ladbar sommer
- *Ferie er å ha ingenting å gjøre, og hele dagen å gjøre det på*

JULI 2025

UKE	MANDAG	TIRSDAG	ONSDAG	TORSDAG	FREDAG	LØRDAG	SØNDAG
27		1	2	3	4	5 	6
28 Sommerstengt	7	8	9	10	11	12	13
29 Sommerstengt	14	15	16	17	18	19	20
30 Sommerstengt	21	22	23	24	25	26	27
31	28	29	30	31			

Psykososialt barnehagemiljø	Årstidene	Fagområder
<ul style="list-style-type: none"> - Kos og hygge, - Ta avskjed med de som skal videre - Psykologisk førstehjelp (røde/grønne tanker)- Følelsen Savn - Klargjøring til nye barn 	<p>Bonden sprøyter, gjødsler og hypper</p> <ul style="list-style-type: none"> - Hva har bonden sådd, hva skjer på jordene. 	<p>Nærmiljø og samfunn Kommunikasjon, språk og tekst</p> <ul style="list-style-type: none"> - !7.mai forberedelser, sang, hvorfor feirer vi - Forberedelse til sommerfest, øving sanger, stå foran andre og fremføre - Eventyret «lille røde høna»- hva sier historien

PROGRESJON (ALLE MED SKJEMA)	1 – 2 år	2 – 3 år	3 – 4 år	4 – 5 år	5 – 6 år
LEK	<ol style="list-style-type: none"> Begynnende furtakingslek Utforsker gjenstander og leketøy Er aktiv i grovmotorisk aktivitet 	<ol style="list-style-type: none"> Prøver ut leketøy, funksjonslek Har et variert lekerrepertoar Begynnende late-som-am-lek 	<ol style="list-style-type: none"> Leker med andre barn Tar initiativ til alenelek Blir værende i leken 	<ol style="list-style-type: none"> Deltar i konstruksjonslek Aktiv i rollelek Deltar i regellek 	<ol style="list-style-type: none"> Lar seg rive med i rollelek, viser glede, spøker og har det moro Leker mer avansert konstruksjonslek Mer selvstendig i regellek
TRIVSEL	<ol style="list-style-type: none"> Smiler og viser glede Søker andre barn og voksne Lar seg trøste av de voksne i barnehagen 	<ol style="list-style-type: none"> Viser følelser, f.eks glede, sinne og tristhet Liker å være i og med andre barn Finder trygghet i nye situasjoner 	<ol style="list-style-type: none"> Bruker barnehagens rom og leketøy allsidig Blir kontaktet av andre barn Gir uttrykk for mestringsglede 	<ol style="list-style-type: none"> Er ikke avhengig av voksne i leken Har knyttet vennskapsbånd Tør å prøve nye ting, takler utfordringer 	<ol style="list-style-type: none"> Viser trygghet i barnehagens daglige utfordringer Tør å protestere, argumentere og hevde egne synspunkt Tar initiativ til positiv aktivitet og samspill
HVERDAGSAKTIVITETER	<ol style="list-style-type: none"> Barnet er trygt og rolig når det stelles Måltidet er en god opplevelse Barnet er fulltidsfullt når det skal hvile/sove 	<ol style="list-style-type: none"> Er samarbeidsvillig i hverdagsaktiviteter Begynner å ta aktiv del i smøremåltider Begynnende interesse for å bruke toalettet 	<ol style="list-style-type: none"> Spiser og drikker alene ved måltidet Er tørr, sier ifra om å gå på toalettet Deltar i samlingsstund/aktiviteter 	<ol style="list-style-type: none"> Mestrer overgangen fra en aktivitet til en annen Har kunnskap om seg selv Er selvstendig i av- og påkledning 	<ol style="list-style-type: none"> Tar imot enkle ansvarsoppgaver Innretter seg etter barnehagens rutiner Tåler å «drive»/kjede seg i perioder uten å bli aktivisert av en voksen
SANSING/ MOTORIKK (sansemotorikk)	<ol style="list-style-type: none"> Viser oppmerksomhet mot syns- og hørselsinntrykk Bruker pinsettgrep Går stødig 	<ol style="list-style-type: none"> Puttar former i innpassingsbrett Er grovmotorisk aktiv, f.eks hopper, klirer, springer Er i ferd med å løse sykling på trehjuls sykkel 	<ol style="list-style-type: none"> Bruker alle grunnbevegelser, f.eks rulle, krabbe Imiterer kroppsbevegelser Legger enkle puslespill 	<ol style="list-style-type: none"> Viser utholdenhet i grovmotoriske aktiviteter Tegner «hodefoting» Kaster og tar imot stor ball 	<ol style="list-style-type: none"> Tegner og fargelegger med finnærmet voksent blyantgrep Mestrer å balansere på en fot eller hinke Klipper etter en strek
SPRÅK	<ol style="list-style-type: none"> Forstår en del hverdagsord Bruker peking kommunikativt Benevner gjenstander/ personer med egne ord 	<ol style="list-style-type: none"> Forstår instruksjon med to ledd Viser interesse for bøker Bruker 2 – 3 ordsetninger 	<ol style="list-style-type: none"> Uttalen er forståelig Forstår noen fargenavn Gjengir deler av kjente sanger og rim/regler 	<ol style="list-style-type: none"> Forteller en historie med en viss sammenheng Uttaler rette konsonant-sammensetninger Bruker rimord, tøyser og leker med språket 	<ol style="list-style-type: none"> Mestrer hverdagspråket med småord og bøyninger, og har rett setningsstruktur Forstår kollektive beskjeder Viser begynnende interesse for lekelesing og lekeskriving
SOSIO/ EMOSJONELL (vennskap og fellesskap)	<ol style="list-style-type: none"> Iakttar andre barns lek Viser ulike følelser Samspiller i fitt-tei-lek 	<ol style="list-style-type: none"> Gjør krav på leker som sine Er interessert i det andre barn gjør og imiterer dem i lek Har begynnende ferdigheter i å dele med andre barn 	<ol style="list-style-type: none"> Tar kontakt med andre barn Mestrer tur-taking, f.eks vente i lekesituasjoner og enkle spill Viser begynnende empati 	<ol style="list-style-type: none"> Samarbeider med andre barn Har en viss selvkontroll, viser følelser uten at det går ut over andre Innordner seg som en i en gruppe, f.eks i rollelek eller 	<ol style="list-style-type: none"> Viser akseptable følelsesuttrykk i forhold til sinne, engstelse og frustrasjon Er initiativ og sosialt aktiv, uten å opptre som «verdensmester» eller trykke andre ned Inkluderer andre barn på en positiv

47



«Den skal tidlig krøkes som god krok skal bli»